

Narva linnas asuvate Äkkeküla 2 ja Äkkeküla 3 maaüksuste ning nende lähiala detailplaneeringu keskkonnamõju strateegiline hindamine

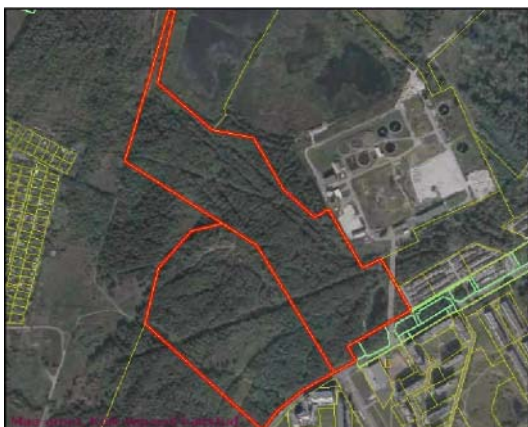
KESKKONNAMÕJU STRATEEGILISE HINDAMISE PROGRAMM

Eelnõu

17.09.2007

1. Keskkonnamõju strateegilise hindamise ulatus ja objekt

Keskkonnamõju strateegilise hindamise objektiks on Ida-Virumaal, Narva linnas asuvate maaüksuste Äkkeküla 2 (51103:005:0004), Äkkeküla 3 (51103:004:0002) ning nende lähiala (hetkel katastrisse kandmata) detailplaneering (joonis 1). Detailplaneering algatati Narva Arhitektuuri- ja Linnaplaneerimise Ameti poolt 06.07.2006.a. otsusega nr 118 ja sellele teostatav KSH algatati Narva Linnavolikogu 26.04.2007. a. otsusega nr 159.



Joonis 1. Äkkeküla 2 ja Äkkeküla 3 kinnistute (vasakul, vasakpoolne Äkkeküla 2) ning **paremal** nende lähiala (hetkel katastrisse kandmata). Detailplaneeringu piir (punane joon - praeguse detailplaneeringu piir; katkendlik joon - endise detailplaneeringu piir). Allikad: Maa-ameti kaardiserver ja Narva Arhitektuuri- ja Linnaplaneerimise Ameti kodulehekülg.

Detailplaneeringu ala asub Pähklimäe linnaosas, Rahu tn ja Kangelaste prospekti ristmiku vastas. Planeeritava ala pindala on ca 88 ha. Narva linna üldplaneeringu järgi on planeeritava ala maakasutuse sihtotstarbeks 100% üldmaa. Äkkeküla 2 ja 3 maa-ala moodustab looduslikult kauni valdavalt männimetsaga käetud ala, millel on mitu mäge.

Hetkel on planeeringuga kaetavale alale rajatud kergliiklustee (asfaltkattega terviserada), mida kasutatakse aastaringselt ja see kulgeb kuni Narva-Jõesuusse viiva maanteeeni. Narva Jõesuusse viiv asfalteeritud kergliiklustee (mnt äärest) on hetkel kavandamisjärgus.

Ülejäänud piirkonnas otsene inimtegevus puudub (kohati esineb isetekkelisi prügi mahapaneku ja lõkkekohti). Planeeringualast:

- o põhja-kirde suunas asub Narva jõgi (ca 700 m kaugusel). Narva jõgi on antud piirkonnas elupaigaks võldasele (*Cottus gobio*), vingerjale (*Misgurnus fossilis*) ja hingile (*Cobitis taeniä*) ning nende elupaigad kuuluvad kolmanda kaitsekategooriate elupaikade hulka. Narva jõe ülemjooksul on Natura 2000 Struugajõe hoiuala. Narva jõgi Karoli oja suudmest Gorodenka oja suudmeni ja Narva veehoidla paisust suubumiseni Narva lahte on määratud lõhe, jõeforelli, meriforelli ja harjuse kudemis-ja elupaigaks.
- o põhja-kirde suunas asub Narva reo veepuhastusjaam (maa-ala külgnab osati reo veepuhastusjaama maa-alaga). AS Maa ja Vesi tegi eelprojekti „Narva Vesi Heitveepuhastusjaama lobrihoidla sulgemise eelprojekt" (töö nr. 07525, lõpetati juunis 2007), mille koosseisus oli keskkonnaosa (KM eelhinnang, teostas AS Maves). KM eelhinnangu järelendus oli, et KMH ei ole vajalik, kuna olulist mõju keskkonnale ei ole.
- o ida-kagu suunas asub korruselamute piirkond (eraldajaks tee).
- o kagu suunas (ca 1...1,5 km) asub teise kategooria tiigilendlase (*Myotis dasycneme*) kaitseala.
- o kagu-lõuna suunas asub kinnistu Äkkeküla 1, millele on Narva Arhitektuuri- ja Linnaplaneerimise Ameti otsusega 25.11.2004 143/44 algatatud detailplaneering, mille eesmärk oli planeeritavale alale ehitusõiguse andmine tehnikaspordirajatiste (kart, kross jne) rajamise tarbeks. Tänapäevaks on detailplaneeringu lähteülesanne kehtetu. Äkkeküla 1 kinnistul (ca 20,8 ha) puudub hetkel sihtotsarve, kuid üldplaneering sätestab selle üldmaana.
- o lääne suunas asub aianduskooperatiiv (ümbritsetud detailplaneeringualaga kolmest küljest).
- o lääne suunas (ca 500 m) asub Olgina rändrahn (Soldina peakraavi juures), mis on kaitsealune üksikobjekt (www.maaamet.ee ja www.eelis.ee).



Joonis 2. Alal asuv asfaltkattega kergliiklustee (**vasakul**, foto 03.07.07). Alal asuv suletud prügila (**paremal**, kaugus aianduskooperatiivist, mis põhjas ca 500 m; allikas Maa-ameti kaardiserver ja prügila piirjooned saadud geodeetiliste tööde aruandest Äkkeküla 1).

Detailplaneeringuga planeeritava ala edela nurgas asub suletud (1970. a.) linna prügimägi (joonis 2; ca 4,7...4,8 ha (Geodeetiliste tööde aruanne Äkkeküla 1, Narva linna arhiiv nr 1871)), kuhu on kavandatud planeeritud mägirattakrossirada, parkla ja jalgteed (praegu

asub seal samuti tee). Toetudes praeguse Äkkeküla 1 katastriüksuse piiridele (allikas: Maa-ameti kaardirakendus), siis ei asu suletud prügimägi kinnistul Äkkeküla 1. Suletud prügila kohta kogutud teave ning selle põhjal esitletud hinnangut vt. programmi lisast 1.

Äkkeküla 2 ja 3 paikneb rohevõrgustiku alal, kus asuvad perspektiivsed kaitsemetsad. Vastavalt teemaplaneeringule „Ida-Virumaa asustust ja maakasutust suunavad keskkonnatingimused“ katab detailplaneeringu ala kohaliku tasandi rohekoridor K3. Tugevdamiseks rohelist võrgustikku on alljärgnevalt toodud üldised nõuded, millega tuleb arvestada tegevuste planeerimisel:

- liikide rändekoridoride planeerimine, mida ei lõhuks põllumassiivid, keskkonnaohtlikud objektid, elamuehitusalad ja teiste sarnaste objektide rajamine. Säilitada veekogude ja nende kaldaalade looduslikkus.
- poollooduslike koosluste hooldamine.
- koridori taastamistööd (puude istutus, maade jätmise majandustegevusest looduslikule metsastamisele jms) puuduvate koridoride alal.

Detailplaneeringu eesmärkideks on:

- tervisekompleksi ehitamine;
- terviseradade rajamine;
- maa-ala kruntideks j agamine;
- heakorrastuse, haljastuse, liikluskorralduse (juurdepääsude ja parkimise) ja jalakäijate teede lahendamine,
- tehnovõrkude asukoha määramine ning varustamisega lahendamine.
 - o Heitveekäitluse, sh drenaazi-ja sademevee käitlemise lahendamine.

Lähtuvalt ülaltoodust on planeeringu mõjuala peamine ulatus piiritletav planeeringu ala ja selle lähialaga, va. mõju rohevõrgustikule. KSH aruandes käsitletakse ka Narva Vee heitveepuhastusjaama lobrihoidla sulgemist (eelprojekti alusel) ja alal asuvat prügilat, suletud 1970. a.

2. Strateegilise planeerimisdokumendi elluviimisega eeldatavalt kaasnev keskkonnamõju

Keskkonnamõju strateegilise hindamise (KSH) käigus hinnatakse detailplaneeringu rakendamisega kaasneva võivaid keskkonnamõjusid. KSH ruumilise ulatusega hõlmatakse nii planeeritav ala kui ka seda ümbritsev ala, hinnates sh erinevate mõjude ruumilist ulatust ning nende olulisust. Detailplaneeringu elluviimisega kaasnev keskkonnamõju on hinnanguliselt lokaalne.

Kavandatava tegevusega kaasneb eeldatavalt mõju maakasutusele, maastikuilmele, pinna- ja põhjaveele ning rohekoridori alale. Mõjud pinna- ja põhjaveele võivad tuleneda sademe- ja heitvee ärajuhtimisest ning käitlusest. Mõju võib kaasneva ka Narva jõe läheduses elavatele kaitsealustele liikidele.

Piiriülest keskkonnamõju, mõju Natura 2000 võrgustiku aladele ega otsest mõju inimese tervisele ette näha pole. Täpsemalt hinnatakse erinevaid keskkonnamõjusid KSH

läbiviimise käigus (sh. Narva Vee heitveepuhastusjaama lobrihoidla sulgemine (eelprojekti alusel) ja alal asuv prügila, suletud 1970. a.), vt. programmi punkt 5. Keskkonnamõju strateegiline hindamine viiakse läbi vastavalt 22.02.2005 vastu võetud *Keskkonnamõju hindamise ja keskkonnajuhtimissüsteemi seadusele*.

3. Isikud ja asutused, keda strateegilise planeerimisdokumendi alusel kavandatav tegevus võib eeldatavalt mõjutada või kellel võib olla põhjendatud huvi antud strateegilise planeerimisdokumendi osas

Isikud ja asutused, keda strateegilise planeerimisdokumendi alusel kavandatav tegevus võib eeldatavalt mõjutada, on esitatud tabelis 1.

Strateegilise planeerimisdokumendi koostaja teatab keskkonnamõju strateegilise hindamise programmi avalikust väljapanekust ja avaliku arutelu toimumisest ametlikus väljaandes Ametlikud Teadaanded, ajalehes ja oma Interneti koduleheküljel. Samuti avaldatakse info kohaliku omavalitsuse ning KSH aruande koostaja Interneti koduleheküljel.

Tabel 1. Isikud ja asutused, keda strateegilise planeerimisdokumendi alusel kavandatav tegevus võib eeldatavalt mõjutada või kellel võib olla põhjendatud huvi antud strateegilise planeerimisdokumendi kohta.

Isik või asutus	Teavitamise viis
Narva Linnavalitsuse Arhitektuuri- ja Linnaplaneerimise Amet (detailplaneeringu koostamise algataja ja korraldaja)	Planeerimisprotsessiga otseselt seotud
Koot ja Koot OÜ (detailplaneeringu koostaja)	Planeerimisprotsessiga otseselt seotud
Narva Linnavalitsuse Linnavara- ja Majandusainet	Post
Narva Linnavalitsus	Post
Narva Linnavolikogu (detailplaneeringu kehtestaja)	Post
Ida- Virumaa Keskkonnateenistus (KSH järelvalvaja)	Post
Ida- Virumaa Päästeteenistus Narva Komando	E-post
Maanteeameti Narva linna spetsialist	E-post
Ida- Virumaa Tervisekaitsetalitus	E-post
Sotsiaalministeerium (küsitud KSH programmile ettepanekuid)	E-post
Kultuuriministeerium (küsitud KSH programmile ettepanekuid)	E-post
Valitsusvälised organisatsioonid ja keskkonnaühendused	E-post
Naaberkinnistute omanikud	Post
Kohalikud elanikud, kes on huvitatud piirkonna arengust	Ajaleht, jt. kanalid

4. Kavandatava tegevuse ja selle reaalse alternatiivide lühikirjeldus

Null-alternatiiv. Null-alternatiivi rakendamine tähendab praeguse olukorra jätkumist. Maa-ala käsutatakse edasi sportimiseks (sh. säilib kergliiklustee).

Alternatiiv I - planeeritavale maa-alale ehitusõiguse andmine. Planeeringuga rajatakse detailplaneeringule tervisekompleks ja terviserajad. Maa-ala jagatakse kruntideks ning teostatakse heakorrastus ja haljastus. Samuti sätestab detailplaneering liikluskorralduse (juurdepääsude ja parkimise) ja jalakäijate teede lahendamise ja määratakse

tehnovõrkude asukohad. Detailplaneeringu esikiisjoonise alusel (11.04.2007) on planeeritud tiheasustusega elamumaaks, planeeringuala lääne osas ca 10 ha maad.

Alternatiiv II - planeeritavale maa-alale ehitusõiguse andmine, kuid planeeringust jääb välja elamualade ehitus. Kuna detailplaneering asub rohevõrgustiku alal, siis elamualaplaneering killustab piirkonda ning on segavaks faktoriks rohevõrgustiku toimimisel. Detailplaneeringu maa-ala võib jääda sotsiaal-objektide maaks.

5. Keskkonnamõju strateegilise hindamise sisu

Keskkonnamõju strateegilise hindamise protsess ja aruanne koosneb järgnevatest osadest:

1. Üldosa

- Kavandatava tegevuse eesmärk
- Kavandatava tegevuse õiguslikud alused ning seos kehtivate planeeringutega

2. Olemasoleva olukorra ülevaade ja mõjutatava keskkonna kirjeldus

- Teostatud uuringud ja olemasoleva informatsiooni piisavus
- Maaüksuse mõjuala ja olemasoleva olukorra kirjeldus
- Ala maastikuline, kliimatiline ja geoloogiline iseloomustus
- Ala kultuurilis-ajalooline iseloomustus
- Koosluste iseloomustus, kaitstavad liigid, rohevõrgustik

3. Kavandatava tegevuse ja selle alternatiivide kirjeldus

- Kavandatava tegevuse kirjeldus
- Kavandatava tegevuse alternatiivid (sh. null-alternatiiv)

4. Kavandatava tegevuse ja alternatiividega kaasneva keskkonnamõju analüüs (sh. Narva Vee heitveepuhastusjaama lobrihoidla sulgemine (eelprojekti alusel) ja alal asuv prügila, suletud 1970. a., võimalikud mõjud) ning leevendavad meetmed

- Mõju (sh joogivee ammutamine ja reoveekäitlus, sade- ja heitvee ärajuhtimine) põhja- ja pinnaveele
- Mõju pinnasele
- Mõju õhukvaliteedile (sh valgus-, müra-, õhusaaste, tolm)
- Mõju elustikule ja ökosüsteemidele (linnustik, loomastik, taimestik), rohevõrgustikule
- Mõju maastikuilmele ja maakasutusele
- Mõju inimeste heaolule ja tervisele
- Sotsiaal-majanduslikud mõjud (sh liikluskorraldus, jäätmeteke)

5. Alternatiivide võrdlemine, sobivaima alternatiivi valik

6. Vajalik keskkonnaseire ja auditeerimine

7. Ülevaade raskustest, mis ilmsid keskkonnamõju strateegilise hindamise aruande koostamisel

8. Avalikkuse kaasamine keskkonnamõju strateegilisse hindamisse

9. Sisukokkuvõte

6. Keskkonnamõju strateegilisel hindamisel käsutatava hindamismetoodika kirjeldus

Keskkonnamõju strateegilise hindamise käigus hinnatakse kavandatava tegevuse ja selle alternatiivide keskkonnamõjusid. Mõjude olulisust hinnatakse tabelis 2 toodud skaala alusel.

Tabel 2. Mõjude olulisuse hindamise skaala.

0	oluline mõju puudub	0	Soovitatud meetmetega vähendatav või ärahoitav negatiivne mõju; potentsiaalne positiivne mõju
-1	väheoluline negatiivne mõju	1	väheoluline positiivne mõju
-2	oluline negatiivne mõju	2	oluline positiivne mõju
-3	väga oluline negatiivne mõju	3	väga oluline positiivne mõju

Erinevate keskkonnamõju kriteeriumite osakaalu määramiseks arvestatakse ekspertgrupi liikmete hinnanguid käsutades otsustamisel delphi-meetodit. Kaalkriteeriumide hindepallide saamiseks korrutatakse teatava kriteeriumi alusel antud hindepallid kriteeriumi kaaluga. Kavandatava tegevuse ja selle alternatiivide lõplik järjestus saadakse kõigi kaalkriteeriumide hindepallide summeerimisega alternatiivide lõikes.

7. Ajakava

KSH läbiviimise orienteeruv ajakava (programmi eelnõu edastamisest kuni KSH aruande heakskiitmiseni) on esitatud tabelis 3. KSH menetlus tervikuna ei lõpe KSH aruande heakskiitmisega. Vastavalt Keskkonnamõju hindamise ja keskkonnajuhtimise seaduse (KeHJS) §-le 43 peab KSH tulemus kajastuma planeeringus ja selle lõppjärgeldustega mitteametust tuleb põhjendada. Ühtlasi peab planeeringu koostamise korraldaja (Narva Linnavalikogu) detailplaneeringu kehtestamisest teavitama huvirühmasid ning avalikkust vastavalt KeHJS-i §-s 44 sätestatud nõuetele. Kuna avalikustamise orienteeruv aeg sõltub paljuski KSH protsessis selgunud tulemustest, siis seetõttu ei esitata vastavat ajamäärangut käesolevas KSH programmis.

Tabel 3. KSH läbiviimise orienteeruv ajakava (programmi eelnõu edastamisest kuni KSH aruande heakskiitmiseni).

KSH etapp	Aeg
KSH programmi eelnõu edastamine seisukohtade küsimiseks	August
KSH programmi avalik väljapanek ja arutelu	September
KSH programmi heakskiitmine Keskkonnateenistuse poolt	Oktoober
KSH aruande koostamine	Oktoober
KSH aruande avalik väljapanek ja arutelu	Oktoober-November
KSH aruande saatmine heakskiitmiseks Keskkonnateenistusse	November

Detailplaneeringu koostamisest huvitatud isik (arendaja):

Narva Linnavalitsuse Arhitektuuri- ja Linnaplaneerimise Amet
Peetri plats 5, 20308 Narva Tel: 3 599 050

Faks: 3 599 051
E-mail: info@narvaplant.ee
Kodulehekülg: www.narvaplant.ee

Strateegilise planeerimisdokumendi (detailplaneeringu) koostaja:

Arhitektibüroo KOOT & KOOT OÜ
Voolu 37 10918 Tallinn Tel/Faks: 6
700 190 E-mail: info@kootplaan.ee
Kodulehekülg: www.kootplaan.ee

Ekspertühma koosseis (KSH läbiviija):

Alkranel OÜ J. Hurda 35, 51005, Tartu
Tel/faks: 7 366 676, 52 89 197 E-mail:
info@alkranel.ee, Kodulehekülg:
<http://www.alkranel.ee>

Ekspertühm:

- Alar Noorvee (OÜ Alkranel) - litsentseeritud juhtiv keskkonnaekspert (litsents nr KMH 0098), tööühma juht;
- Elar Põldvere (OÜ Alkranel) - keskkonnaekspert (litsents nr KMH 0118);
- Kerly Talts (OÜ Alkranel) - keskkonnaspetsialist.
- Tanel Esperk (OÜ Alkranel) - keskkonnaspetsialist.

KSH tööühma juht Alar Noorvee omab sellekohast õigust (vastavalt *Keskkonnamõju hindamise ja keskkonnanjuhtimissüsteemi seadus* §34 lg 3) sest:

- on omandanud kõrghariduse keskkonnatehnoloogias (MSc) Tartu Ülikooli Geograafia Instituudis ning läbinud Keskkonnamõju hindamise ainekursuse (2 AP) Tartu Ülikooli Geograafia Instituudis 2002. a ning Kohaliku ja regionaalse arengu planeerimise ainekursuse (2 AP) Tartu Ülikooli Geograafia Instituudis 2005. a.,
- ekspert tunneb keskkonnamõju strateegilise hindamise põhimõtteid, protseduuri ja hindamisega seotud õigusakte,
- omab keskkonnamõju strateegilise hindamise kogemust.

8. Projektiga seotud olevate pädevate asutuste seisukohad

KSH läbiviija küsib KSH programmi eelnõu kohta ettepanekuid:

- o Narva Linnavalitsuselt (posti teel);
- o Ida-Virumaa Keskkonnateenistuselt (posti teel),
- o Virumaa Tervisekaitsetalituselt (e-posti teel),
- o Kultuuriministeeriumilt (e-posti teel),
- o Sotsiaalministeeriumilt (e-posti teel),
- o Ida-Virumaa Maavalitsuselt (e-posti teel),
- o Riikliku Looduskaitsekeskuse Ida-Viru regioonilt (e-posti teel).

Saabunud seisukohad ja KSH koostaja vastused neile on toodud programmi lisas 2.

Koostasid:

Kerly Talts
OÜ Alkranel, 56 242 305,
kerly@alkranel.ee

Elar Pöldvere
OÜ Alkranel, 52 89 197,
elar@alkranel.ee

Alar Noorvee
OÜ Alkranel, 55 40 579
alar@alkranel.ee

KSH programmi lisa 1.

Detailplaneeringul asuva suletud prügila kohta kogutud informatsioon ja selle põhjal antud hinnang

Narva linna üldplaneeringus esitletud prügila ohutusala (jätmete ladustuspaiga ohutusala) tugineb määruse projektil „Jätmete ladustuspaikade projekteerimise, rajamise, käsutamise ja sulgemise eeskirjad“. Nimetatud määrus või projekt ei ole enam kehtiv (info Keskkonnaministeeriumist), kui see oli üldse kunagi kehtiv (tulenevalt sõnastusest „määruse projekt“ ja sellest, et RT Interneti otsing ei andnud ühtegi vastust). Kuna üldplaneeringus toodud kaitsevööndid lähtuvad nimetatud dokumendist, siis ei saa need enam kehtida.

Hetkel kehtib määrus Prügila rajamise, käsutamise ja sulgemise nõuded (RTL 2004, 56, 938), kus ei ole toodud otseselt selliseid kaitsevööndeid. Määruse 2. peatükis (prügila rajamisnõuded) 1. jaos "Prügila kasutusiga ja prügila asukoha valik" § 6., lõikes 1 on toodud prügila kasutuseaks vähemalt 25 aastat. Sama jao § 9., lõige 1 sätestab, et prügila rajatakse teistest ehitistest kaugusele, mis tagab, et prügilast lähtuvate keskkonnahäiringute mõju nendele ehitistele ja ehitiste käsutamisele oleks tühine. § 9., lõikes 2 sätestatakse, et lõikes 1 nimetatud vahemaa on vähemalt 300 m, kui ei ole selge, et keskkonnahäiringud oleksid tühised ka väiksema vahemaa korral. o Eelpool esitatud nõuded kehtivad prügilate rajamise kohta.

Määruse (RTL 2004, 56, 938) 5. peatükk prügila sulgemisnõuded ei sätesta ohutsoone ega ka järelhoolduse aega.

- o Tulenevalt Euroopa Liidu Nõukogu 1999. a 26. aprilli direktiivist 1999/3 I/EÜ peaks olema järelhoolduse aeg 30 a. Nimetatud nõuet ei ole praegusesse määrusesse (RTL 2004, 56, 938) sisse kujutatud, kuid vastav täiendus on kavas sisse viia (info Keskkonnaministeeriumist).
- o Jäätmeseaduse § 34., lõige 2: käesoleva paragrahvi lõikes 1 nimetatud jäätmeladestuskoht loetakse prügilaks järelhoolduse lõpuni.

7. peatüki § 55 alusel on tegu korrastatud prügilaga. § 57., lõige 1 sätestab, et Keskkonnateenistuse korraldamisel ja prügila viimase käitaja või selle puudumisel maaomaniku osavõtul tehakse korrastatud prügila ülevaatus, et selgitada, kas prügila võib põhjustada olulist negatiivset keskkonnamõju või mitte.

§ 57., lõige 2: vajadusel tehakse kasutuselolevas prügilas kindlaks sinna ladestatud jätmete lagunemisaste, tekkiva prügilagaasi ligikaudne kogus, tekkiva nõrgvee omadused ja ligikaudne kogus ning antakse nende ja muude asjaomaste tegurite nagu ümbruskonna iseärasuste põhjal prügila negatiivse keskkonnamõju üldine hinnang.

§ 57., lõige 3: lõikes 1 nimetatud ülevaatusel võib keskkonnateenistus anda hinnangu ning vormistada selle ülevaatusedokumendina juhul, kui keskkonnateenistus on prügila seisukorda ja kohalikke iseärasusi arvestades veendunud, et prügilast lähtuvad negatiivsed keskkonnamõjud on tühised.

§ 57., lõige 4: kui lõigetes 1-3 nimetatud hinnangute kohaselt võib prügilal olla oluline negatiivne keskkonnamõju, korraldab keskkonnateenistus **prügila keskkonnamõju hindamise prügila käitaja kulul.**

§ 57., lõige 7: Lõigetes 1-6 sätestatud rakendatakse juhul, kui neid nõudeid ei ole enne määruse jõustumist rakendatud.

§ 61., lõige 1: 31. detsembriks 2001 suletud prügilatele kohaldatakse selle määruse järelhoolde nõudeid niivõrd, kui see on vajalik keskkonnanahäiringute vältimiseks.

Detailplaneeringu alale jääv tavajäätmeprügila suleti 1970. a., st. praeguseks pea 37 aastat, isegi kui me arvestame, et sulgemise puhul on olnud „ajakäärid“ e. 1970-ndail, siis on see prügila olnud suletud minimaalselt 28. a (planeeringu tegevusi ja kava arvestades saavutatakse ka 30. a. piir). Suletud prügila maa-alale on planeeritud mägirattakrossirada, parkla ja jalgte (praegu asub seal samuti tee). Geoaluse järgi on prügila maa-ala ebatasane, kuid kõrgused võrreldes ümbritseva maapinnaga jäävad vahemikku (antud ca, prügila piirjoonteks (4,7...4,8 ha) arvestatud Narva linna arhiivi nr 1871 töös esitletut):

- o põhja-kirde suunas min. vahe ca 3,5 m, maks. vahe ca 6,1 m.
- o ida-kagu suunas min. vahe ca 3,7 m, maks. vahe ca 5,9 m.
- o lõuna-edela suunas min. vahe ca -0,4 m, maks. vahe ca 0,2 m.
- o lääne-loode suunas min. vahe ca 0,0m, maks. vahe ca 1,3 m

03.07.07. a. teostatud välisvaatluste alusel on detailplaneeringu alal asuv suletud prügila käetud taimkattega (madal- ja kõrghaljastusega). OÜ Alkranel on teostanud KMH aruandeid järgnevate prügilate kohta (nimed asukohtade järgi): Kilingi-Nõmme, Kotinuka, Paldiski, Pullapää, Vastsemõisa, Viinamärdi ja Uikala. Samuti on koostatud Keeni prügila keskkonnanalane ekspertiis.

Mõjusid ei ole hinnatud paljalt teoreetiliselt, näiteks teostati Pullapää prügila jäätmelademest jäätmeproovide võtmine, kolmest erinevast kohast:

- Proov 1 - ~3m sügavuselt prügila nõlvalt 4-5 aastat tagasi suletud jäätmelade;
- Proov 2 - ~2m sügavuselt prügila tipust 4-5 aastat tagasi suletud jäätmelade;
- Proov 3 —2,5 m sügavuselt prügila tipust. Kaks aastat tagasi ladestamiseks suletud jäätmelade.

Pullapää prügilast proovide võtmiseks kaevati jäätmelade kopaga vastava sügavuseni lahti ja proovid võeti jäätmelademe seinalt vastavalt OÜ EcoLabor poolt koostatud metoodikale "Ohtlike jäätmete seire ja analüüsimise metoodika koostamine, eeltöö keskkonnanõuhtlike jäätmete registri loomiseks" (Tallinn, 1998). Pullapää prügila on käsutusel olnud alates 1961. aastast. Prügila kogupindala on 12,99 ha, millest prügialune pind on 3,5 ha, aktiivses käsutuses 3,1 ha ja rekultiveeritud 7,89 ha.

Teostatud analüüside põhjal võib väita, et Pullapää prügila jäätmelademe ohtlikkus on madal. Orgaanika, sh. kergesti laguneva orgaanilise materjali osakaal, on jäätmelademes kõrge. Raskemetallide sisaldus proovides on kõigi komponentide osas väga madal. **Proovides 1 ja 2 (4-5. a. tagasi suletud jäätmelade) oli jäätmete orgaanilise osa lagunemine suures osas toimunud ja orgaaniline materjal moodustas suhteliselt ühtlase massi**, milles oli keeruline hinnata algkomponente. Proovivõtu ajal oli proovis nr 1 ja nr 2 näha, et orgaaniline lagunemine on toimunud valdavalt aeroobsel teel (puudus spetsiifiline lõhn, mis iseloomustab anaeroobset lagunemist). Proovis 3 (2 a. tagasi

ladestamiseks suletud jäätmelade) toimus kompostimisprotsess edasi (jäätmemass oli 2-2,5 m sügavuselt soe ja auras). Tinglikult võib öelda, et jäätmete lagunemisaste on kõrge. Kured lagunemisprotsessid on toimunud valdavalt aeroobses keskkonnas, mistõttu oleks otstarbekas ka peale prügilala sulgemist võimalikult aeroobsete tingimuste säilitamine.

Pullapää prügilasse on ladestatud tavajäätmeid kuni 6-meetrise jäätmelademena (keskmiselt 3-5 m). Jäätmed on suures osas lagunened aeroobsetes protsessides. Prügilagaasi tekkeks on aga vajalik anaeroobne keskkond ja hapniku juurdevoolu puudumine. USAs on prügilagaasi tootmiseks sobivateks ja majanduslikult mõttekatteks kuulutatud järgmistele kriteeriumitele vastavad prügilad (Opportunities with Landfill gas. Shehnaz, Y. Atcha and Vince T. Van Son):

1. Prügilasse on ladestatud vähemalt 1 miljon tonni segaolmejäätmeid;
2. Prügilasse ladestatakse veel jäätmeid või jäätmete ladestamine pole lõppenud kauem kui 5 aastat tagasi;
3. Prügikeha sügavus/paksus on vähemalt 40 jalga = $40 * 0,3048 \text{ m} = 12,2 \text{ m}$

Ülaltoodud lühikokkuvõttest lähtuvalt (sh. OÜ Alkranel senine kogemus) ei ole käesoleva (suletud 28-37. a. tagasi) prügilala puhul ette näha olulist negatiivset keskkonnamõju, kuna orgaaniliste jäätmete laguprotsessid on juba toimunud (valdavalt aeroobsel teel), st. kavandatavale tegevusele ei ole olulist ohtu, nõrgvete või prügilagaasi osas.

Maa-ala uuriti ning detailsemat uurimist kaaluti, kuid eelpooltoodu tõttu ei ole surfide rajamine praegusel juhul otstarbekas/vajalik. Nii kaua suletud prügilala puhul on vähetõenäoline ka prügilademe vajumine ning surfide teostamine ei võimalda hinnata prügilademe edaspidist vajumisriski. Siiski ei ole soovitatava prügilademe peale kavandada hoonestust, mida praeguse planeeringulahenduse puhul ka ei tehta ning kui ka kavandatakse, siis tuleb arvestada näiteks vaivundamendiga (n: Keskkonnaministeeriumist saadud info kohaselt ehitati 1970. a. Tallinnas trollidepoole vana suletud prügilala peale (käsutati vai vundamenti)).

Kuna olulist negatiivset keskkonnamõju ei kaasne, siis seetõttu puudub vajadus määruses Prügilala rajamise, käsutamise ja sulgemise nõuded (RTL 2004, 56, 938) § 57., lõigetes 2 ja 4 viidatud tegevuste läbiviimiseks. Samuti on üldplaneeringus kehtestatud piiranguvööndite puhul tegemist aladega, millede ulatust sätestav (viidatud) dokument ei kehti, st. ei kehti ka nimetatud vööndid ning suletud prügilala peale ei kavandata hoonestust ja detailplaneeringuga kavandatav hoonestus jääb piisavalt kaugemale suletud prügilast.

Koostasid:

Elar Pöldvere
OÜ Alkranel, 52 89 197,
elar@alkranel.ee

Alar Noorvee
OÜ Alkranel, 55 40 579
alar@alkranel.ee

KSH programmi lisa 2

Keskkonnamõju strateegilise hindamise programmi eelnõule laekunud pädevate asutuste ettepanekute ja seisukohtadega arvestamine

Keskkonnamõju strateegilise hindamise programmi eelnõu osas küsiti arvamust Viru Teedevalitsuselt, Narva Linnavalitsuselt, Ida-Virumaa Keskkonnateenistuselt, Virumaa Tervisekaitsetalitsuselt, Kultuuriministeeriumilt, Sotsiaalministeeriumilt, Keskkonnaministeeriumilt, Muinsuskaitseametilt, Ida-Virumaa Maavalitsuselt ja Riikliku Looduskaitsekeskuse Ida-Viru regioonilt.

1. Ida-Virumaa Keskkonnateenistuse seisukoht saabus 10.09.2007 kirjaga nr 32-12-1/40936-2, milles tehti järgmised ettepanekud ja märkused:

Programmi punktis "Detailplaneeringu eesmärgid" näidata heitveekäitluse küsimus, lahendades eraldi sademe-, drenaaži- ja heitvee ärajuhtimise võimalused. Peame vajalikuks drenaaži- ja sademevett juhtida veekogusse.

Vastus: Programmi vastavat punkti täiendati järgnevalt: „Heitveekäitluse, sh drenaaži- ja sademevee käitlemise lahendamine”.

Programmi punktis 5 „Keskkonnamõju strateegilise hindamise sisu” käsitleda mõju rohevõrgustiku alale, seega detailplaneeringuga on vajalik planeerida rajatisi, mis ei killusta metsamassiivi ning võimaldavad metsa maksimaalselt säilitada.

Vastus: Programmi punktis 5 on toodud valdkond „mõju rohevõrgustikule” ning aruande koostamisel arvestatakse vastava valdkonna juures ka keskkonnateenistuse märkusega.

Seega valminud KSH programmile tuleb lisada KSH algatamise otsuse koopia, kuulutuse koopiad Ametlikes Teadaannetes ja kohalikus ajalehes, samuti kuulutuse koopiad KSH programmi valmimise kohta Ametlikes Teadaannetes ja kohalikus ajalehes.

Vastus: Eelmainitud dokumendid lisame keskkonnateenistusele heakskiitmiseks saadetavale KSH programmile

2. Keskkonnaministeeriumi seisukoht saabus 29.08.2007 kirjaga nr 13-3-1/40826, milles täiendavaid ettepanekuid KSH programmile ei tehtud.

3. Riiklik Looduskaitsekeskuse seisukoht saabus 27.08.2007 kell 13.09 e-kirjaga, milles tehti järgmised ettepanekud ja märkused:

Kindlasti ei asu Struuga MKA Narva jõe alamjooksul, vaid hoopis ülemjooksul, otse Peipsi järve naabruses, ning vastuvoolu ja üle Narva jõe tammide ja veehoidla ei levi ükski keskkonnamõju, rääkimata merest jõgedesse kudema suunduvatest kalaliikidest. **Vastus:** Programmi viiakse sisse vastav parandus.

4. Sotsiaalministeeriumi seisukoht saabus 4.09.2007 kell 10.59 e-kirjaga, milles täiendavaid ettepanekuid KSH programmile ei tehtud.

Koostasid: Kerly Talts
OÜ Alkranel, 56 242 305,
kerly@alkranel.ee

Tanel Esperk
OÜ Alkranel, 53 656 297,
tanel@alkranel.ee