

OTSUS

Narva

29.01.2009 nr 6

Narva - Tõrvajõe kergliiklustee detailplaneeringu algatamine

1. Asjaolud ja menetlemise käik

Detailplaneeringu algatamise ettepaneku on esitanud Viru Teedevalitsus volituse alusel Raigo Kuldmaa isikus.

Detailplaneeringu koostamise eesmärgiks on Vaivara valla ja Narva linna piirist kuni Rahu tänavani põhjapool Tallinna mnt-d teega paralleelselt kulgeva ca 30 m laiuse koridori ehitamine. Narva linna territooriumil on tee pikkus ca 760 m. Planeeritakse moodustada 4 uut krunti sihtotstarbega 100% transpordimaa. Planeeringuga lahendatakse välisvalgustuse küsimus.

Planeeringuala asub Narva linnas Pähklimäe linnaosas ning ulatub Rahu tänavast linnapiirini. Planeeritava maa-ala piir on määratud vastavalt asendiskeemile (Lisa 1). Kontaktala on määratud vastavalt lisa nr 2.

Detailplaneering toob kaasa kehtiva Narva linna üldplaneeringu muutmise ettepaneku.

2. Õiguslikud alused

Vastavalt Kohaliku omavalitsuse korralduse seaduse §22 lõikele 2 ning Planeerimisseaduse §10 lõikele 1, 5 ja 6 §12 lõike 1 ja 5 alusel algatatakse detailplaneering.

Lähteülesande koostamise alused on Planeerimisseadus, Narva linna üldplaneering.

Detailplaneering vormistatakse Keskkonnaministeeriumi poolt välja antud soovituslike tingmärkide alusel (ET-2 0104-0174).

Maakasutuse sihtotstarbed esitada Eesti Vabariigi Valitsuse 23. oktoobri 2008.a. määruse nr 155 "Katastriüksuse sihtotstarvete liigid ja nende määramise kord" alusel.

Lubatud/keelatud ehitise kasutamise otstarbed määratakse Majandus- ja kommunikatsiooniministri 26. novembri 2002. a määruse nr 10 "Ehitise kasutamise otstarvete loetelu" alusel. Planeeringu teksti koostamisel juhinduda EV Planeerimisseaduse terminoloogiast.

Planeeringute koosseis esitada vastavalt Narva Linnavalitsuse 18.10.2001. a. määrusega nr 1745 kinnitatud juhendile "Detailplaneeringu koosseis ja vormistamise nõuded". Kehtestatud detailplaneering on aluseks projekteerimisel ja maakorralduslike toimingute tegemisel.

Kuritegevuse riske vähendavad nõuded ja tingimused: lahendada vastavalt Eesti standardile EVS 809-1:2002.

Muud seadustest ja teistest õigusaktidest tulenevad kinnisomandi kitsendused ning nende ulatus.

3. Otsus

Algatada **Narva - Tõrvajõe kergliiklustee** detailplaneering ning kinnitada allolev planeerimise lähteülesanne nr DP 20-2008.

3.1 Üldandmed

Tellija: Viru Teedevalitsus volituse alusel Raigo Kuldmaa isikus.

Planeeringu asukoht: Rahu tänavast Narva linnapiirini Tallinna mnt-ga paralleelne ala, Narva linn.

Lähteülesanne on kehtiv kuni 2 aastat alates otsuse jõustumisest.

3.2 Planeeringu eesmärk

Detailplaneeringu koostamise eesmärgiks on Vaivara valla ja Narva linna piirist kuni Rahu tänavani põhjapool Tallinna mnt-d teega paralleelselt kulgeva ca 30 m laiuse koridori ehitamine. Narva linna territooriumil on tee pikkus ca 760 m. Planeeritakse moodustada 4 uut krunti sihtotstarbega 100% transpordimaa. Planeeringuga lahendatakse välisvalgustuse küsimus.

3.3 Arvestamisele kuuluvad planeeringud

Narva Linnavolikogu 28.11.2001. a otsusega nr. 92/49 kehtestatud Narva linna üldplaneering.

Olemasolevad piirkonna vee- ja kanalisatsiooniskeemid, piirkonna tehnovõrkude projektid.

3.4 Olemasoleva olukorra iseloomustus

Narva linna üldplaneeringu järgi on antud ala maakasutuse sihtotstarbeks ärimaa, üldmaa, transpordimaa.

3.5 Nõuded koostatavale planeeringule

3.5.1 Detailplaneeringu koostamise aluskaardiks võtta olemasolevat situatsiooni tõeselt kajastav digitaalselt mõõdistatud geodeetiline alusplaan. Geodeetiline alusplaan peab olema registreeritud ja kooskõlastatud Narva Linnavalitsuse Arhitektuuri- ja Linnaplaneerimise Ameti geodeesia ja maakorralduse osakonnas.

3.5.2 Planeeringuala kontaktvööndi funktsionaalsed ja linnaehituslikud seosed: anda lähiümbruse olemasolev ja planeeritud liiklusskeem, sh juurdepääsud planeeritavale alale, sõiduteed, jalakäijate ülekäigurajad, liikumissuunad ja bussipeatused. Esitada planeeritava ala funktsionaalsed seosed lähiümbrusega.

3.5.3 Võttes arvesse olemasolevat situatsiooni ja piirkonnas kehtivaid planeeringuid, esitada kontaktvööndi kruntide struktuuri, kavandatud hoonestuse tüübi ja mahu ning ehitusjoonte ülevaade ja analüüs.

3.5.4 Olemasoleva olukorra iseloomustus: esitada krundipiirid, maakasutuse sihtotstarve, senised kokkulepped maakasutuse kitsendamise kohta ja olemasolev situatsioon planeeritaval alal.

3.5.5 Krundi ehitusõigus:

- määrata kruntide lubatud katastriüksuste sihtotstarbed 100% transpordimaa;
- anda hoonete ja rajatiste üldfunktsioonid (kergliiklustee);

3.5.6 Krundi hoonestusala piiritlemine: ehitusala siduda krundi piiridega.

3.5.7 Tänavate maa-alade ja liiklus- ja parkimiskorralduse määramine. Planeeringuga anda:

- liikluskorralduse põhimõtted (autoliikluse sõidurajad, sõidusuunad eraldatus invanõuded), anda tänava ristprofiil;
- tee maa-ala ja selle elementide (sõidutee, jalgrattatee, kõnnitee, eraldusriba) kirjeldus ja ligikaudsed laiused;
- kruntide planeeritud kasutusotstarbele ja hoonestusele vastav parkimise ning parkimiskohtade arvu lahendamine lähtudes parkimisnormatiividest;
- nõuded puuetega inimeste liikumise tagamiseks;
- jalakäigutänavad.

3.5.8 Haljastuse ja heakorrastuse põhimõtted:

- planeeritav kohustuslik kõrg- ja madalhaljastuse rajamine;
- määrata haljastuseprotsent;
- anda planeeritava ala heakorrastuse lahendus;
- planeeringus käsitleda sorteeritud jäätmete kogumise vajadust;
- vertikaalplaneerimise põhimõtted (maapinna kõrguse muutmine, sademevete ärajuhtimine);
- väikevormid;
- piirete kasutamine on lubatud.

3.5.9 Tehnovõrkude ja -rajatiste asukohad:

- anda olemasoleva olukorra iseloomustus;
- lahendada tehnovarustus koos uute tehnovõrkude paigaldamisega koos vajalike võimsuste äranäitamise ja vastavalt võrguvaldajate tehnilistele tingimustele, millised tellib detailplaneeringu algatamist taotlenud isik;
- anda tehnovarustuse põhimõtteline lahendus (veevarustus, heitvee ja sademete vee kanalisatsioon, soojavarustus, elektrivarustus, kütte, gaasivarustus, välisvalgustus, sidevarustus);
- lubatud ja keelatud lahendused ehitiste ja rajatiste tehnovarustuse tagamisel, lokaalsete lahenduste lubatavus ja tingimused;
- tehnovõrkudele reserveeritavad maa- alad, tagada nõutavad rõhtvahekaugused hoonetest ja teistest tehnovõrkudest;
- tuleohutuse tagamine: hoonete tulepüsivus ja kujud;
- määrata hüdrantide ja tuletõrje veevõtukohtade paiknemine;

3.5.10 Kitsenduste ja servituutide määramise vajadus:

- Vastavalt vajadusele anda ettepanek kinnisomandi kitsenduste ja realservituutide seadmiseks: teeservituudid ja muud servituudid.
- Tehnovõrkude teenindamiseks vajalikud servituudid kanda tehnovõrkude koondplaanile.

3.6 Planeeringu koosseis

3.6.1 Situatsiooni skeem, M 1:10 000;

3.6.2 Olemasolev olukord M 1:500;

3.6.3 Planeeringuala kontaktvööndi funktsionaalsed ja linnaehituslikud seosed M 1:1000;

3.6.4 Planeeringu põhijoonis ehitusõiguse, liiklusskeemi, maakasutuse ja haljastuskavaga M 1:500;

3.6.5 Tehnovõrkude planeering M 1:500;

3.6.6 Detailplaneeringu lahendust illustreeriv põhijoonis aerofotol;

3.6.7 Detailplaneeringu lahendust illustreeriv 3D asukohafotol;

3.6.8 Seletuskiri;

3.6.9 Lähtematerjalid (lähteülesanne, detailplaneeringu algatamise otsus, ajalehe väljalõiked planeeringu menetlemisest, tehnovõrkude valdajate eeltingimused);

3.6.10 Planeeringu kooskõlastajate kirjad ning kooskõlastuste koondtabel.

3.7 Planeeringu eskiisprojekti koosseis:

Detailplaneeringu eskiislahendus esitada Narva Linnavalitsuse Arhitektuuri- ja Linnaplaneerimise Ametile läbivaatamiseks. Korraldatakse vähemalt 1 eskiislahenduste avalik arutelu.

3.7.1 Situatsiooni skeem, M 1:10 000;

3.7.2 Olemasolev olukord M 1:500;

- 3.7.3 Planeeringuala kontaktvööndi funktsionaalsed ja linnaehituslikud seosed M 1:1000;
- 3.7.4 Planeeringu põhijoonis ehitusõiguse, liiklusskeemi, maakasutuse ja haljastuskavaga M 1:500;
- 3.7.5 Detailplaneeringu lahendust illustreeriv põhijoonis aerofotol;
- 3.7.6 Detailplaneeringu lahendust illustreeriv 3D asukohafotol;
- 3.7.7 Seletuskiri;
- 3.7.8 Lähtematerjalid (lähteülesanne, detailplaneeringu algatamise otsus, ajalehe väljalõiked planeeringu menetlemisest);

3.8 Planeeringu esitamise ja kooskõlastamine

- 3.8.1 Lõplik detailplaneeringu projekt koos nõutavate kooskõlastustega esitada Narva Linnavalitsuse Arhitektuuri- ja Linnaplaneerimise Ametile neljas eksemplaris paber kandjal menetlemiseks ja ühes eksemplaris elektronkandjal (seletuskiri; joonised) kehtestamiseks.
- 3.8.2 Arhitektuuri- ja Linnaplaneerimise Ametil on õigus nõuda detailplaneeringu makettide, illustreerivate jooniste ja plaanidel jooniste esitamist detailplaneeringu avalikustamiseks.
- 3.8.3 Detailplaneeringu kehtestamiseks vajalike kooskõlastuste loetelu:
 - Ida-Virumaa Päästeteenistus Narva Komando,
 - Ida-Virumaa Tervisekaitsetalitus,
 - Ida-Virumaa Keskkonnateenistus,
 - Maanteeameti Narva linna spetsialist,
 - Narva Linnavalitsuse Linnavara- ja Majandusamet;
 - Narva Linnavalitsuse Arhitektuuri- ja Linnaplaneerimise Amet,
 - Planeeringualasse jäävate ja seda teenindavate tehnovõrkude valdajad,
 - Kaasata detailplaneeringu koostamise jäävad piirinaabrid.

Kooskõlastused võtta vastavatele joonistele. Tekstilises osas, seletuskirjas, esitada kooskõlastuste kokkuvõtte, kus näidata, millisel joonisel kooskõlastus asub, kooskõlastava instantsi nimi ja kooskõlastuse kuupäev, märkused ning kooskõlastaja ametinimi ja nimi ning kontaktnumber.

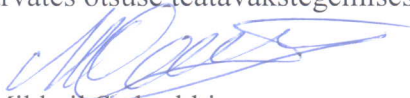
Detailplaneeringu kooskõlastamine korraldab planeeringu tellinud/ algatamisettepaneku teinud osapool. Detailplaneering suunatakse pärast kooskõlastamist avalikule väljapanekule. Juhul, kui avaliku väljapaneku ja arutelu tulemuste alusel tehtud paranduste tõttu muutuvad planeeringu põhilahendused on vajalik hankida uued kooskõlastused.

3.9 Lisad

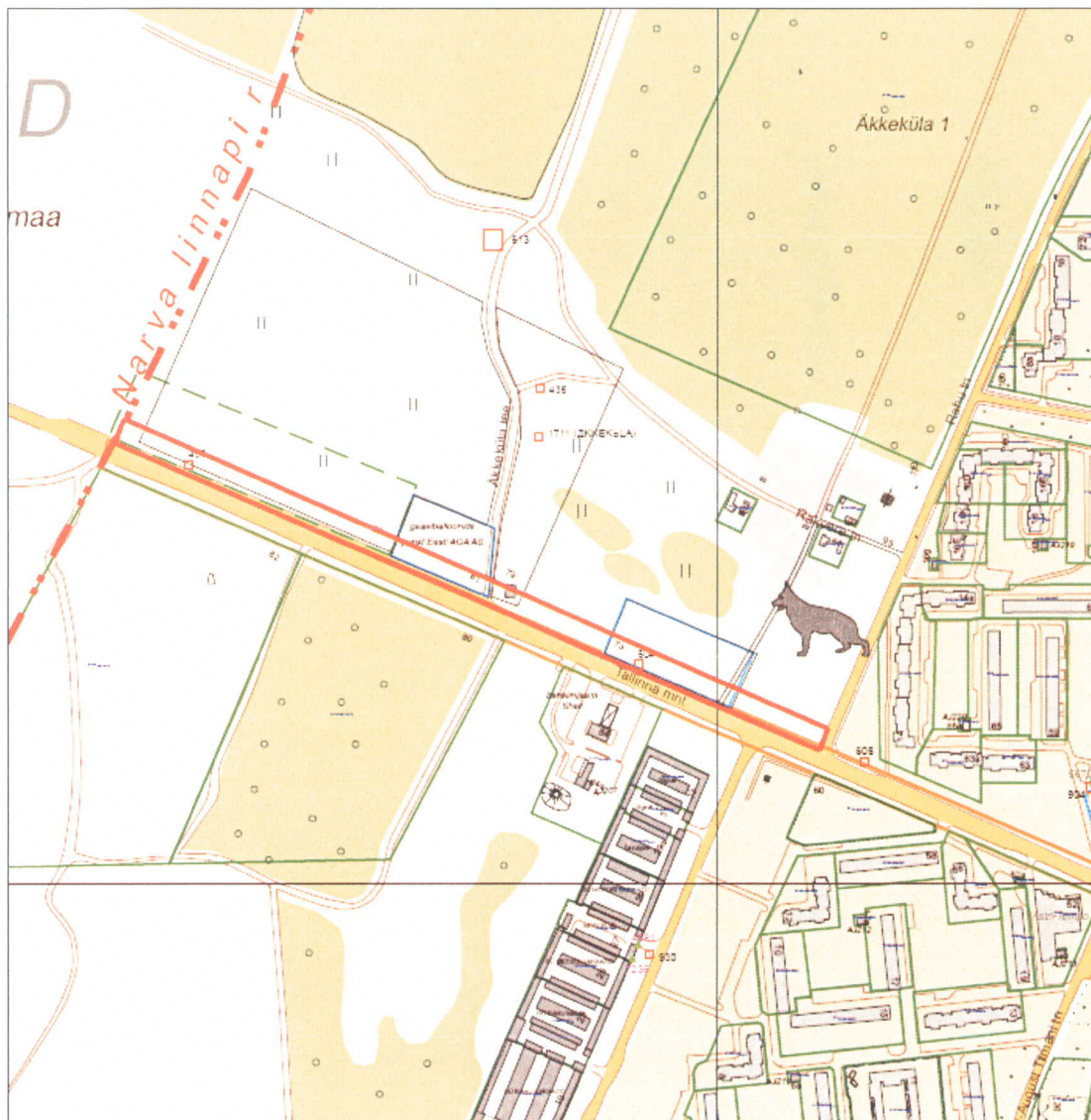
- 3.9.1 Asendiskeem (Lisa 1).
- 3.9.2 Kontaktalaskeem (Lisa 2).
- 3.9.3 Avalikustada detailplaneeringu algatamine massiteabevahendites.
- 3.9.4 Narva Linnavalitsusel linnapea isikus sõlmida leping detailplaneeringu koostamise korraldamise ja finantseerimise õiguse andmiseks Viru Teedevalitsusega.

4. Rakendussätted

- 4.1 Otsus jõustub teatavaks tegemisest.
- 4.2 Otsust on võimalik vaidlustada Tartu Halduskohtu Jõhvi kohtumaja 30 päeva jooksul arvates otsuse teatavakstegemisest.


Mihhail Stalnuhhin
Linnavolikogu esimees

Narva - Tõrvajõe kergliiklustee detailplaneeringu asukohaskeem



— Detailplaneeringu maa – ala piir

Pindala ca 1,7 ha

Narva - Tõrvajõe kergliiklustee kontaktala skeem

