

OTSUS

Narva

19.04.2012 nr 53

6. Paemurru 18 maa-ala detailplaneeringu koostamise algatamine

1. Asjaolud ja menetlemise käik

Detailplaneeringu algatamise ettepaneku on esitanud Tatjana Silina, kes vastavalt 12.03.2012 sõlmitud lepingule nr DP 01/2012 „6. Paemurru 18 maa-ala detailplaneeringu koostamise korraldamise ja finantseerimise kohta“ kohustub tasuma kõik detailplaneeringu koostamisega seotud kulud ning Ehitusseaduse § 13 ja detailplaneeringu kohase rajatava teedevõrgu, tehnilise infrastruktuuri, avaliku ruumi ja maastiku väljaehitamine kuni ehitusloale märgitud maaüksuseni.

Vastavalt 17.11.2011 esitatud detailplaneeringu algatamise taotlusele kaalutletakse võimalust suurendada 6. Paemurru 18 krundi naabruses oleva reformimata riigimaa arvelt. Algatatav detailplaneering peab sealhulgas lahendama liikluskorralduse (juurdepääsude ja parkimise), maa-ala heakorrastuse ja haljastuse küsimused, määrama tehnovõrkude asukohad.

Taotletava planeeringuala pindala on ca 0,3 ha. Detailplaneeringu maa-ala asub Narva linnas Paemurru linnaosas Kadastiku tiigi vahetuses läheduses.

Kehtiva Narva linna üldplaneeringu järgi on antud ala maakasutuse sihtotstarbeks väikeelamumaa. Algatatava 6. Paemurru 18 maa-ala detailplaneeringuga ei kavandata kehtiva Narva linna üldplaneeringu muutmist.

Planeeringuala piir ja kontaktala on määratud vastavalt käesolevale otsusele lisatud asukohaskeemile (lisa 1).

2. Õiguslikud Alused

2.1 Planeerimisseaduse § 10 lõike 5 kohaselt detailplaneeringu koostamise algatab ja koostamist korraldab kohalik omavalitsus.

2.2 Narva linna põhimääruse punkti 4.4.29 ja Narva linna ehitusmääruse § 5 lõike 8 punkti 3 alusel detailplaneeringu koostamise algatamise otsuse vastuvõtmine on Linnavalikogu pädevuses.

3. Otsus

Algatada 6. Paemurru 18 maa-ala detailplaneeringu koostamine, mille ülesandeks on Narva linnas Paemurru linnaosas ca 0,3 ha suurusel maa-alal 6. Paemurru 18 krundi suurendamine naabruses oleva reformimata riigimaa arvelt. Lisaks antakse planeeringuga heakorrastuse, haljastuse, juurdepääsuteede, parkimise ja tehnovõrkudega varustamise põhimõtteline lahendus.

4. Lähteseisukohad

4.1 Üldandmed

Tellija: Narva Linnavalitsuse Arhitektuuri- ja Linnaplaneerimise Amet

Huvitatud isik: Tatjana Silina (isikukood 45712313718)

Planeerija: TÜ Inkeri (registrikood 10133127)

Planeeringuala asukoht: 6. Paemurru 18, Paemurru linnaosa, Narva linn

Kinnistu 6. Paemurru 18 (51105:001:0031) omanik on Tatjana Silina

Planeeringu koostamise ja finantseerimise kord reguleeritakse tellija, huvitatud isiku ja planeerija vahel sõlmitud lepinguga nr **DP 01/2012** 6. Paemurru 18 maa-ala detailplaneeringu koostamise korraldamise ja finantseerimise kohta.

Kooskõlastatud detailplaneering tuleb esitada Arhitektuuri- ja Linnaplaneerimise Ametile **24 kuu** jooksul arvates detailplaneeringu algatamise otsuse jõustumisest. Kui nimetatud tähtaja jooksul ei ole detailplaneeringu koostamisele asutud, siis kaotavad lähteseisukohad kehtivuse. Detailplaneeringu koostamisest huvitatud isiku põhjendatud taotluse alusel võib Linnavalitsus otsustada detailplaneeringu koostamise tähtaja pikendamise. Kirjalik taotlus tuleb esitada Ametile **30 päeva** enne käesolevas lõikes sätestatud tähtaja lõppemist.

4.2 Planeeringu eesmärk:

- krundipiiride muutmine;
- maakasutuse sihtotstarbe määramine;
- liikluskorralduse (juurdepääsude ja parkimise), heakorrastuse ja haljastuse lahendamine;
- tehnovõrkude asukohtade määramine.

4.3 Arvestamisele kuuluvad planeeringud ja muud dokumendid:

- Lähteseisukohtade koostamise alused on Planeerimisseadus, Narva linna üldplaneering.
- Detailplaneering vormistatakse Keskkonnaministeeriumi poolt välja antud soovituslike tingmärkide alusel (ET-2 0104-0174).
- Maakasutuse juhtfunktsioonid vastavalt kehtivale üldplaneeringule (Planeerimisseadus § 8 lg 3 p 3).
- Lubatud/keelatud ehitise kasutamise otstarbed määratakse vastavalt kehtivale üldplaneeringule. Planeeringu teksti koostamisel juhendada Planeerimisseaduse terminoloogiast.
- Planeeringute koosseis esitada vastavalt Narva Linnavalitsuse 18.10.2001 määrusega nr 1745 kinnitatud juhendile "Detailplaneeringu koosseis ja vormistamise nõuded". Kehtestatud detailplaneering on aluseks projekteerimisele ja maakorralduslike toimingute tegemisele.
- Kuritegevuse riske vähendavad nõuded ja tingimused: lahendada vastavalt Eesti Standardile EVS 809-1:2002.
- Seadusandlusest tulenevad kinnisomandi kitsendused ning nende ulatus.
- Olemasolevad piirkonna vee- ja kanalisatsiooniskeemid, piirkonna tehnovõrkude projektid.
- Narva Linnavolikogu 28.11.2001 otsusega nr 92/49 kehtestatud Narva linna üldplaneering.
- Narva Linnavolikogu 21.10.2010 otsusega nr 143 kehtestatud Narva linna tööstuspiirkonna linnaosa üldplaneering.
- Narva Linnavolikogu 13.10.2011 otsusega nr 128 vastuvõetud Narva linna üldplaneering.

4.4 Nõuded koostatavale planeeringule

- 4.4.1 Tiitellehel esitada planeeringu nimi vastavalt detailplaneeringu algatamisotsusele. Tiitellehel esitada kausta koostamise kuupäev.
- 4.4.2 Seletuskirja leheküljed peavad olema nummerdatud.
- 4.4.3 Kõikidele joonistele tuleb peale kanda planeeritava maa-ala piir, kirjanurk ja planeeringu koostaja originaalalkiri ning tingmärkide seletused.

- 4.4.4 Situatsiooniskeem vormistada formaadis A4 ning vabas mõõtkavas. Skeemile kanda tänavanimed ja orienteerumist lihtsustavate objektide nimetused.
- 4.4.5 Detailplaneeringu koostamise aluskaardiks võtta olemasolevat situatsiooni tõeselt kajastav digitaalselt mõõdistatud geodeetiline alusplaan, kus on esitatud andmed koostaja kohta (firma nimi, litsentsi ja töö number). Geodeetiline alusplaan peab olema registreeritud Narva Linnavalitsuse Arhitektuuri- ja Linnaplaneerimise Ameti poolt.
- 4.4.6 Olemasoleva olukorra joonisel esitada aadress, krundipiirid, maakasutuse sihtotstarve, katastriüksuse number, senised kokkulepped maakasutuse kitsendamise kohta ja olemasolev situatsioon planeeritaval alal.
- 4.4.7 Planeeringuala kontaktvööndi funktsionaalsete ja linnaehituslikke seoste iseloomustus
- 4.4.7.1 Kontaktala määratakse vastavalt algatamisotsusele lisatud asukohaskeemile (käesoleva otsuse lisa 1) sobivas mõõtkavas.
- 4.4.7.2 Anda lähiümbruse olemasolev ja planeeritud liiklusskeem, sealhulgas juurdepääsud planeeritavale alale, sõiduteed, jalakäijate ülekäigurajad, liikumissuunad ja bussipeatused, samuti lähikonna olulisemad objektid.
- 4.4.7.3 Esitada planeeritava ala funktsionaalsed seosed lähiümbrusega ning tähistada planeeringuala ümbritsevad algatatud ja kehtestatud detailplaneeringud koos vastavate Narva Linnavolikogu otsuste kuupäevade ja numbritega.
- 4.4.7.4 Näidata kontaktalas kehtestatud detailplaneeringute põhilahendused ning ka planeeringujärgne üldine põhilahendus.
- 4.4.7.5 Võttes arvesse olemasolevat situatsiooni ja piirkonnas kehtivaid planeeringuid, esitada kontaktvööndi kruntide struktuuri, kavandatud hoonestuse tüübi ja mahu ning ehitusjoonte ülevaade ja analüüs.
- 4.4.8 Planeeringu põhijoonise iseloomustus
- 4.4.8.1 Esitada planeeritaval maa-alal olemasolevad ja kavandatavad krundipiirid koos positsioonide numbritega ning vajadusel aadressi ettepanekutega. Esitada maakasutuse bilansi koondtabel.
- 4.4.8.2 Näidata olemasolevad säilitatavad, restaureeritavad, renoveeritavad, lammutatavad ja kavandatavad hoonestusalad. Näidata hoonestusalad, kus kavandatakse juurde- ja pealeehitamine. Arvestada naaberhoonete arhitektuuriga.
- 4.4.8.3 Näidata kohustuslik ehitusjoon. Ehitusala siduda krundi piiridega.
- 4.4.8.4 Vajadusel näidata piirde asukoht, materjal, tüüp, kõrgus (kuni 1,5 m).
- 4.4.8.5 Esitada kruntide ehitusõigus eraldi tabelina kruntide kaupa, kus määrata:
- kruntide lubatud kasutamise sihtotstarbed vastavalt kehtivale üldplaneeringule;
 - hoonete ja rajatiste üldfunktsioonid;
 - lubatud ehitiste arv krundil;
 - lubatud suurim ehitusalune pindala;
 - ehitiste lubatud kõrgus räästa ja katuseharja absoluutkõrgusena ning korruselisus. Arvestada naaberkruntide normatiivsete valgustingimuste tagamisega;
 - krundi täisehitusprotsent;
 - peamised arhitektuurinõuded ehitistele;
 - ehitiste vahelised kujad lahendada vastavalt normatiivdokumentidele;
 - uusehituse võimalused ja tingimused, nii stilistilised, mahulised kui ka asukohanõuded tulenevalt piirkonna hoonestuse laadist ning eripärast;
 - katusekatte ja välisviimistluse lubatud materjalid, nõuded avatäidetele ning muudele hoone osadele ning detailidele;

- katusetüübid ja kalded ja/või nende vahemikud.
- 4.4.8.6 Esitada tänavate maa-alade ning liiklus- ja parkimiskorralduse lahendus, kus määrata:
- liikluskorralduse põhimõtted (autoliikluse, ühissõidukite liikluse ja kergliikluse sõidurajad, sõidusuunad ja nende eraldatus), anda teede ristprofiilid;
 - juurdepääsud krundile ja hoonetesse;
 - tee maa-ala ja selle elementide (sõidutee, jalgrattatee, kergliiklustee, kõnnitee, eraldusriba) kirjeldus ja laiused;
 - kruntide planeeritud kasutusotstarvetele ja hoonestusele vastav parkimise ning parkimiskohtade arvu lahendamine lähtudes parkimismatiividest võttes aluseks vahevööndi normi, ette näha eraldi parkimiskohad puuetega inimestele;
 - tänavate (juurdepääsude) ja tänavatega ristumiste kõrgusarvud;
 - vajadusel määrata teekaitsevöönd ja selle ulatus.
- 4.4.8.7 Anda haljastuse ja heakorrastuse põhimõtted:
- olemasoleva, säilitatava ja likvideeritava kõrg- ja madalhaljastuse iseloomustus ja kogus;
 - planeeritava kohustusliku kõrg- ja madalhaljastuse rajamine;
 - anda planeeritava ala heakorrastuse lahendus;
 - käsitleda jäätmete sorteeritud kogumise vajadust;
 - vertikaalplaneerimise põhimõtted (maapinna kõrguse muutmine, sademete ärajuhtimine).
- 4.4.8.8 Esitada kitsenduste ja servituutide määramise vajadus ja ulatus, kus esitada ettepanek kinnisomandi kitsenduste ja realservituutide seadmiseks (tee- või muud servituudid).
- 4.4.9 Tehnovõrkude koondplaani iseloomustus
- 4.4.9.1 Anda olemasolev ja kavandatav krundijaotus.
- 4.4.9.2 Esitada olemasolev ja kavandatav hoonestus ning haljastus.
- 4.4.9.3 Näidata olemasolevate ja kavandatavate tehnovõrkude ja -rajatiste asukohad vastavalt võrguvaldajate tehnilistele tingimustele, mille taotleb detailplaneeringu koostaja.
- 4.4.9.4 Anda tehnovarustuse põhimõtteline lahendus (veevarustus, heitvee ja sademete vee kanalisatsioon, soojavarustus, elektrivarustus, gaasivarustus, välisvalgustus, sidevarustus, drenaaž).
- 4.4.9.5 Anda lubatud ja keelatud lahendused ehitiste ja rajatiste tehnovarustuse tagamisel, lokaalsete lahenduste lubatavus ja tingimused.
- 4.4.9.6 Näidata tehnovõrkudele reserveeritavad maa-alad. Tagada nõutavad rõhtvahekaugused hoonetest ja teistest tehnovõrkudest.
- 4.4.9.7 Ette näha tuleohutuse tagamine (hoonete tulepüsivus ja kujad).
- 4.4.9.8 Esitada tänavate välisvalgustuse põhimõtted, hüdrantide ja tuletõrje veevõtukohtade paiknemine.
- 4.4.9.9 Anda vertikaalplaneerimise põhimõtted ning sademetevee ja drenaaži ärajuhtimise lahendus.
- 4.4.9.10 Esitada tehnovõrkude rajamise vajaduse koondtabel (planeeringu algatamise eelne ja planeeringuga kavandatud tehnovõrkude rajamise vajadus).
- 4.4.9.11 Määrata tehnovõrkude teenindamiseks vajalikud servituudid.
- 4.4.10 Detailplaneeringu lahendust illustreeriv(ad) 3D joonis(ed) esitada vabas mõotkavas eraldi lehtedel. Illustratsioonid peavad olema arusaavad igale inimesele ning näitama kavandatava hoonestuse linnaehituslikke mahtusid ja linnaruumilisi muudatusi.

4.5 Planeeringu eskiisprojekti koosseis

Planeeringu eskiislahendus esitada Narva Linnavalitsuse Arhitektuuri- ja Linnaplaneerimise Ametile läbivaatamiseks ühes eksemplaris järgmises mahus:

- 4.5.1 Tiitelleht;
- 4.5.2 Eskiislahenduse seletuskiri (tehnovõrkude põhjaliku kirjelduseta);
- 4.5.3 Situatsiooniskeem, sobivas mõõtkavas;
- 4.5.4 Geodeetiline alusplaan, M 1:500;
- 4.5.5 Olemasolev olukord, M 1:500;
- 4.5.6 Planeeringuala kontaktvööndi funktsionaalsed ja linnaehituslikud seosed, sobivas mõõtkavas;
- 4.5.7 Eskiislahenduse põhijoonis krundi ehitusõigusega (krundi sihtotstarve või sihtotstarbed, hoonete suurim lubatud arv krundil, hoonete suurim lubatud ehitusalune pindala, hoonete suurim lubatud kõrgus), liiklusskeemi, parkimise ja haljastuse põhimõtetega, M 1:500;
- 4.5.8 Detailplaneeringu eskiislahendust illustreeriv(ad) 3D joonis(ed);
- 4.5.9 Lähteseisukohad, ajalehe väljalõiked planeeringu menetlemisest.

Eskiislahenduse avaliku arutelu läbiviimise vajadus määratakse töö käigus.

4.6 Planeeringu koosseis:

- 4.6.1 Tiitelleht;
- 4.6.2 Sisukord;
- 4.6.3 Seletuskiri;
- 4.6.4 Situatsiooniskeem, sobivas mõõtkavas;
- 4.6.5 Geodeetiline alusplaan, M 1:500;
- 4.6.6 Olemasolev olukord, M 1:500;
- 4.6.7 Planeeringuala kontaktvööndi funktsionaalsed ja linnaehituslikud seosed, sobivas mõõtkavas;
- 4.6.8 Planeeringu põhijoonis, M 1:500;
- 4.6.9 Tehnovõrkude koondplaan, M 1:500;
- 4.6.10 Detailplaneeringu lahendust illustreeriv(ad) 3D joonis(ed), vabas mõõtkavas;
- 4.6.11 Lähtematerjalid (detailplaneeringu algatamise otsus koos lähteseisukohtadega, ajalehe väljalõiked planeeringu menetlemisest, tehnilised tingimused, muu planeeringuga kaasnev dokumentatsioon ja kirjavahetus);
- 4.6.12 Planeeringu kooskõlastajate kirjad ning kooskõlastuste koondtabel.

Komplekteerida kaustad nii, et oleks selgelt eristatavad detailplaneering ning selle lisad. Detailplaneering koosneb seletuskirjast ja joonistest (Planeerimisseadus § 2 lg 1), kõik ülejäänud dokumendid on planeeringu lisad ning moodustavad eraldi osa kausta lõpus või eraldi kausta.

4.7 Planeeringu esitamine ja kooskõlastamine

- 4.7.1 Planeering esitatakse Narva Linnavalitsuse Arhitektuuri- ja Linnaplaneerimise Ametile avalikule väljapanekule suunamiseks paber kandjal vähemalt kahes eksemplaris. Lisaks tuleb esitada planeeringu põhijoonis, tehnovõrkude koondplaan ja seletuskiri .pdf failina.
- 4.7.2 Lõplik detailplaneering koos nõutavate kooskõlastustega esitada Narva Linnavalitsuse Arhitektuuri- ja Linnaplaneerimise Ametile kolmes eksemplaris paber kandjal menetlemiseks ja kolmes eksemplaris elektronkandjal (seletuskiri – .doc, .pdf; joonised – .dgn, .dwg ja .pdf; muud materjalid – .pdf) kehtestamiseks. Vähemalt üks planeeringu eksemplar peab sisaldama originaalkooskõlastusi.

4.7.3 Arhitektuuri- ja Linnaplaneerimise Ametil on õigus täiendavalt nõuda detailplaneeringu makettide, illustreerivate jooniste ja planšettidel jooniste esitamist detailplaneeringu avalikustamiseks.

4.7.4 Detailplaneeringu kehtestamiseks vajalike kooskõlastuste loetelu:

- Maa-amet;
- Päästeameti Ida-Eesti Päästkeskuse Narva Komando;
- Narva Linnavalitsuse Linnavara- ja Majandusamet;
- Narva Linnavalitsuse Arhitektuuri- ja Linnaplaneerimise Amet;
- Planeeringualasse jäävate ja seda teenindavate tehnovõrkude valdajad;
- Kaasata detailplaneeringu koostamisse planeeringuala piirinaabrid.

Kooskõlastused võtta vastavatele joonistele. Tekstilises osas (seletuskirjas) esitada kooskõlastuste kokkuvõte, kus näidata, millisel joonisel kooskõlastus asub, kooskõlastava instantsi nimi ja kooskõlastuse kuupäev, kooskõlastuse sisu ja märkused ning kooskõlastaja amet, nimi ja kontaktnumber.

Detailplaneering suunatakse pärast vastuvõtmist avalikule väljapanekule. Juhul, kui avaliku väljapaneku ja arutelu tulemuste alusel tehtud paranduste tõttu muutuvad planeeringu põhilahendused, on vajalik hankida uued kooskõlastused.

5. Rakendussätted

5.1 Narva linna Arhitektuuri- ja Linnaplaneerimise Ametil avaldada otsus ajalehes, milles Narva linn avaldab ametlikke teateid.

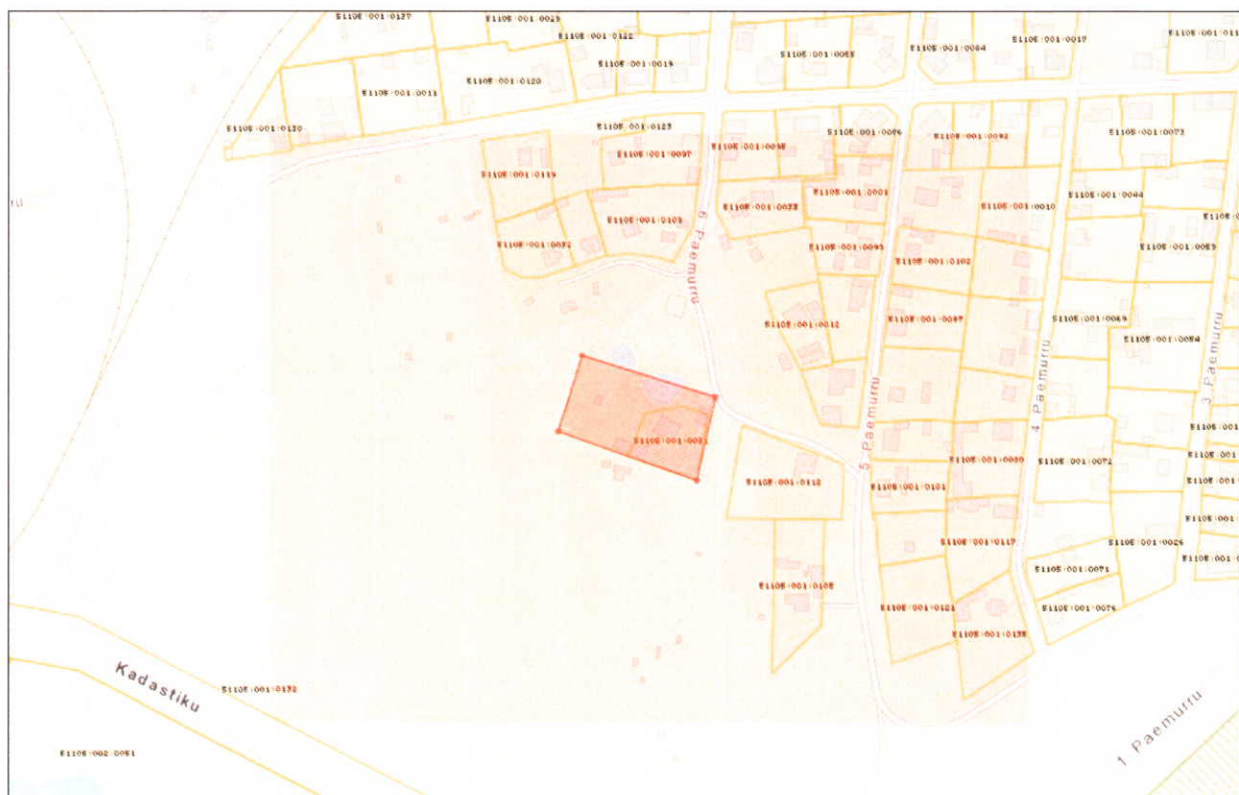
5.2 Otsus jõustub seadusega ettenähtud korras.

5.3 Otsust on võimalik vaidlustada Tartu Halduskohtu Jõhvi kohtumaja 30 päeva jooksul arvates otsuse teatavakstegemisest.



Aleksandr Jefimov
Linnavolikogu esimees

6. Paemurru 18 maa-ala detailplaneeringu asukohaskeem
Planeeringuala liigikaudne pindala 0,3 ha



— PLANEERINGUALA PIIR

□ KONTAKTALA